

Thema Het Nieuwe Werken

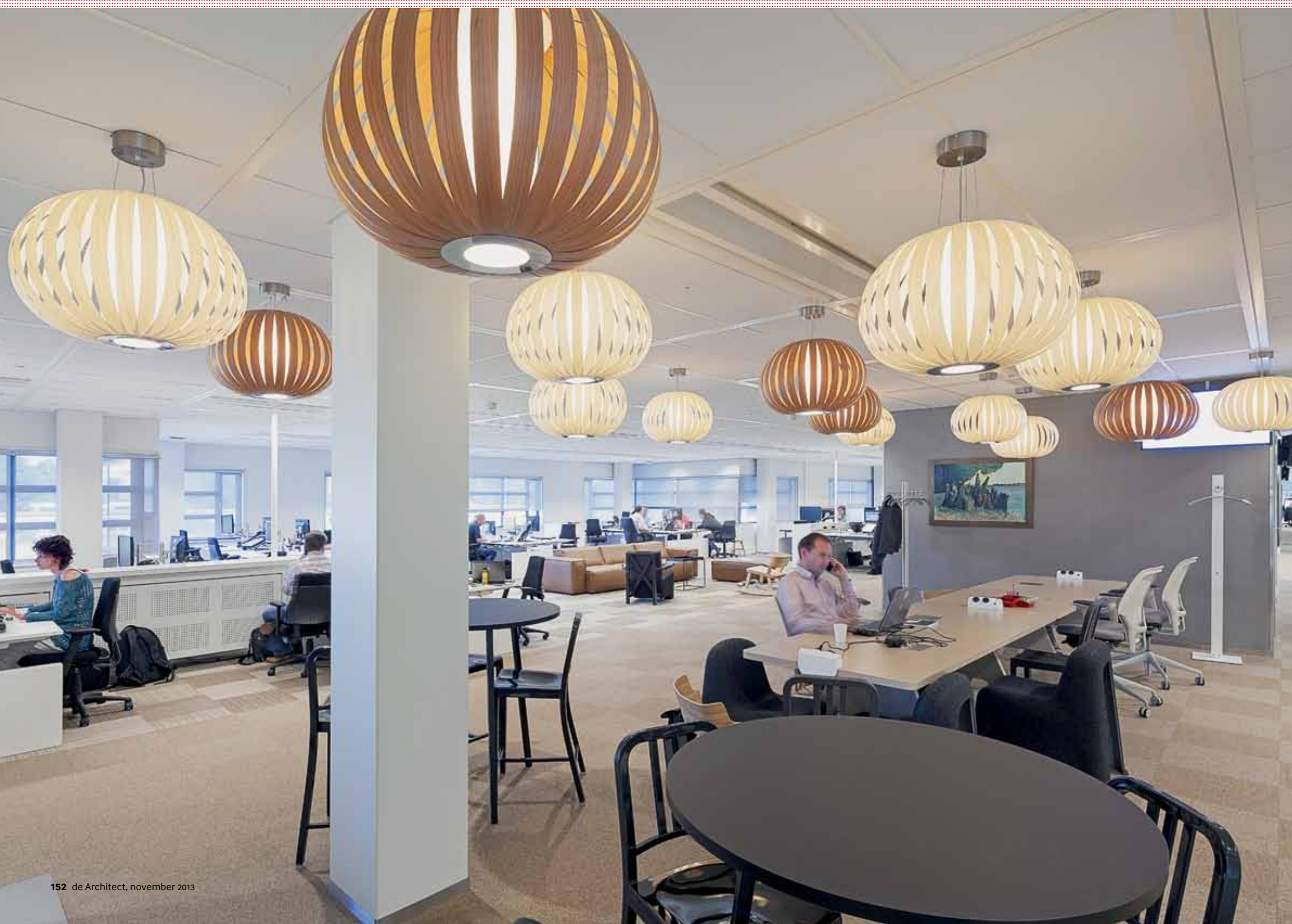
In 2006 begint Achmea haar nieuwe regiohoofdkantoor in Apeldoorn te ontwikkelen. Het plan is om een plek te creëren waarop de medewerker optimaal wordt gefaciliteerd en Het Nieuwe Werken (HNW) vanzelfsprekend wordt. Wanneer het complex in 2013 opent, werken de 4000 medewerkers in een inspirerende groene omgeving. Ze vergaderen

midden in het bos, werken aan grote werktafels en overleggen in hotellobbyachtige ruimtes, onder het genot van echte, goede espresso. ADP architecten ontwierp een innovatieve werkomgeving waarin interieur, landschap en infrastructuur samenvloeien. Ex Interiors was verantwoordelijk voor het ontwerp en de uitwerking van het interieur.

Auteur Beata Labuhn

Achmea Campus, Apeldoorn





Achmea vat aan het begin van het millennium de gedachte op om haar twintigtal locaties in en rondom Apeldoorn te verruilen voor één nieuwe regiohoofdvestiging, waarin onder de titel 'werken in het groen' op een nieuwe manier wordt gewerkt. Men wil een omgeving creëren waarin je jezelf als medewerker met succes, plezier en in een goede gezondheid kunt blijven ontwikkelen. Een belangrijke factor is dat je zelf de verantwoordelijkheid neemt voor het inrichten van je eigen werkdag en je werkactiviteiten. Ook thuiswerken behoort tot de mogelijkheden, zolang het werk maar naar behoren wordt uitgevoerd. Hiermee komt de inrichting van het kantoor in een heel ander daglicht te staan. Werknemers gaan naar kantoor om elkaar te treffen en zoeken de werkplek die bij hun werkactiviteit past. Daarnaast vat men het idee op om de medewerkers te stimuleren per openbaar vervoer naar het werk te komen. Na de ontwikkeling van een aantal kerngedachten, samen met Veldhoen en ABC Bouwmanagementbureau, schrijft Achmea een ontwerpprijsvraag uit voor de ontwikkeling van een gebied op de grens met de Hoge Veluwe.

De Hoge Veluwe als ontwerpthema

"Bedrijven moeten nu werkruimtes aanbieden die zowel het werken thuis als het werken in de stad aanvullen", zegt Erik Wiersema van ADP architecten. Het Amsterdamse bureau zet een visie neer waarin het nieuwe kantorencomplex en de Hoge Veluwe met elkaar vervlochten raken. Het door ADP integraal ontworpen complex bestaat uit vier kantoorgebouwen, verbindingsgangen, parkeergarages, een voetgangersdek en een logistiek gebouw gegroepeerd rondom een centraal ontmoetingsgebouw. Het groene landschap tussen de gebouwen is volledig ingericht voor voetgangers. De 2700 auto's en de rijwegen zijn door ADP ingenieus op de achtergrond ontworpen.

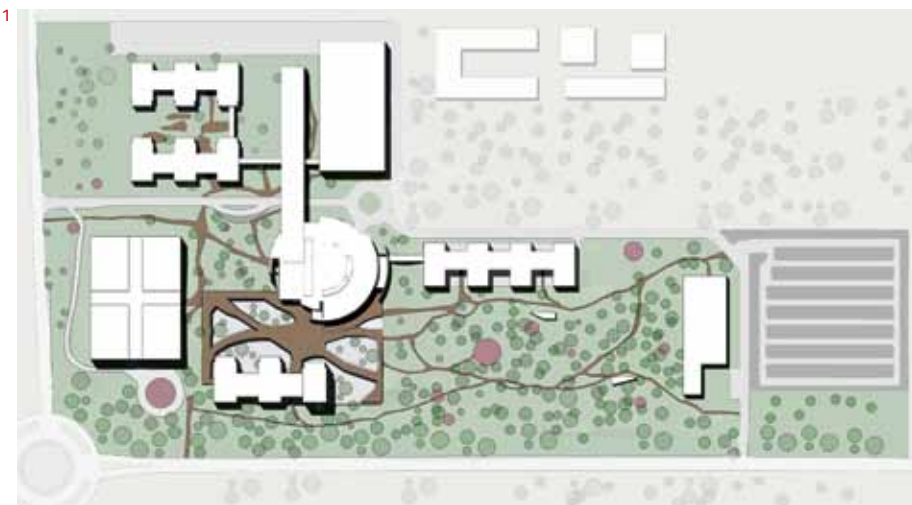
Het landschap is op een aantal manieren 'geactiveerd', zodat het daadwerkelijk een onderdeel van het werken is

- 1 Per afdeling een diversiteit aan werkplekken, waaronder individueel werken, concentreren, samenwerken, ontmoeten en inspireren. Foto: Gerard van Beek
- 2 Het interieur is inspirerend met een thuisgevoel. Het straalt menselijkheid en warmte uit, een maatwerkpak voor de Achmea-medewerker. Foto ADP



2

3



1



4

geworden. De looplijnen tussen de parkeerplaatsen en de gebouwen onderling zijn bewust lang gehouden, omdat er voortdurend mensen door het landschap bewegen. Deze dynamiek zorgt er voor dat mensen elkaar ontmoeten. De vrijelijk kronkelende paden graven zich soms in in de opgehoogde grond delen van het landschapsplan dat ADP in samenwerking met B+B Stedebouw en Landschapsarchitectuur ontwierp. Langs de paden bevinden zich vrijstaande houten paviljoens waar, in de idylle van het bos, kan worden vergaderd. Tussen de bomen staan cirkels van zwerfkeien die regelmatig als zitelementen voor werkoverleg in de buitenlucht worden gebruikt.

Bomen tussen de bomen

In het midden van de campus staat het ontmoetingsgebouw, door ADP ontworpen als 'het kloppende hart', waar de medewerkers maar ook externen kunnen lunchen, overleggen, vergaderen of gedurende de dag kunnen werken. Er is een restaurant met 750 zit- en werkplekken, een espresso-

bar voor de ochtendkoffie of het ontbijt, een brasserie waar 's avonds ook van een warme maaltijd kan worden genoten, een vergadercentrum met vierhonderd vergaderplaatsen en een kiosk.

De Hoge Veluwe loopt door tot in het gebouw. In de centrale hal zijn bomen geplant die straks vier verdiepingen hoog worden. Het gebouw is open: de verschillende ruimtes die rondom de centrale hal zijn gegroepeerd, 'bekijken elkaar'. De looplijnen zijn – net als op het terrein tussen de gebouwen – lang gehouden, zodat ontmoetingen worden gestimuleerd.

De Hoge Veluwe loopt door tot in het gebouw. Er zijn in de centrale hal bomen geplant die straks vier verdiepingen hoog gaan groeien

Rekening houdend met zeventig procent bezetting zijn er in de kantoorgebouwen 2800 werkplekken voor 4000 medewerkers, waar flexibel en activiteitsgerelateerd wordt gewerkt.

Medewerkers hebben geen vaste werkplek en dragen hun laptop met zich mee, waarmee ze toegang hebben tot het digitaal archief. In een locker kunnen tas en jas worden opgeborgen. Activiteitsgerelateerd werken betekent dat de plekken worden afgestemd op de aard van de werkzaamheden. Zo zijn er verschillende inrichtingsstempels: een 'traditioneel' vierpersoonseiland aan het raam, concentratiecellen (een tot twee personen), vergaderruimtes voor vier tot twaalf personen, bibliotheekwerkplekken, teamwerkplekken, 'telefooncelplekken', grote losse tafels waaraan gewerkt kan worden en veel lounges met banken en comfortabele stoelen waar men informeel kan overleggen. Grotere groepen vergaderen in het centrale ontmoetingsgebouw.

Natuur in kleur en materiaal

"We zitten midden in een mentaliteitsverandering en we krijgen elke dag nieuwe inzichten over hoe Het Nieuwe Werken moet worden vormgegeven", zegt Odette Ex van Ex Interiors. In de loop der jaren is het onderscheid ontstaan

tussen primaire werkplekken waar op een traditionele manier wordt gewerkt en secundaire werkplekken waar meer gedifferentieerd en op een informele manier wordt gewerkt. Het is niet het één of het ander. Belangrijk is de afwisseling van beide manieren van werken, zodat elke medewerker zich erkend voelt.

Haar bureau pakte het door ADP neergelegde concept van de Hoge Veluwe op en werkte voor alle gebouwen het interieur uit met materialen en kleuren die rustig, tactiel en natuurlijk aanvoelen en die zijn gerelateerd aan de kenmerken van de Veluwe: het donkergroen/bruin van het Veluwe bos, het zachtgeel van de zandgrond, het blauw van de lucht en het groen en wit van de weide en de daar grazende schapen. De materialisering in het ontmoetingscentrum en in de kantoorgebouwen wordt hierdoor vooral gekenmerkt door een sober basispalet, met beton, bezaagd eiken en ambachtelijk gevlochten wilgentakken. Dit is aangevuld met accenten, zoals behang met motieven die verwijzen naar de natuur, speciaal ontworpen vloerkleden, opvallende verlichtingsar-

1 Achmea Campus; ontmoetingsgebouw en omliggende kantoorgebouwen.

2 en 3 Twee van de buitengebouwen Foto ADP

4 Vanuit het ontmoetingsgebouw loop je via loopbruggen en buitenom door het groen naar de verschillende kantoorgebouwen (o.a. Bosgebouw, Logistiek gebouw, Deckgebouw, Bospaviljoens; in totaal 4000 werkplekken). Foto Gerard van Beek



1 Het ontmoetingsgebouw, van buitenaf gezien
2 Dit meubilair bij de espresso-bar, afgewerkt met betoncré en ambachtelijk gevlochten wilgentenen, vormt een kenmerkend element in het binnenlandschap. De speciaal ontworpen lampionachtige rode lampen breken de hoge ruimte in optische zin.

maturen en een variëteit aan los meubilair. De basiskleuren van grijsgroen, groen en oker tot blauw-wit zijn toegepast over de vloer en kernwanden van de kantoorverdiepingen. Zo krijgt elke werkplek een eigen kleurenpalet en sfeer.

Het Nieuwe Werken

Zowel Erik Wiersema als Odette Ex hebben ideeën over de toekomst van Het Nieuwe Werken en over hoe bedrijven gestimuleerd kunnen worden om aantrekkelijke werkomgevingen te maken, die aansluiten op het thuiswerken of op het werken in een stadscafé. Volgens Ex vormt 'hospitality', met daarin sfeer, beleving en gastvrijheid van een plek, het belangrijkste uitgangspunt bij een interieurontwerp gericht op Het Nieuwe Werken. Daarnaast hangt Het Nieuwe Werken samen met nieuwe vormen van mobiliteit, digitalisering en bewustwording van duurzaamheid. Wat betreft de duurzaamheid beginnen volgens Ex bedrijven in 'win-wintermen' te denken: "Wat is goed voor de maatschappij en tegelijkertijd noodzakelijk voor mijn bedrijf?" Ze

vestigen zich dan bijvoorbeeld dicht bij knooppunten voor het openbaar vervoer. Een belangrijke verschuiving in Het Nieuwe Werken is dat je naar je werk gaat om te ontmoeten, te overleggen en samen te werken. Het doel is het creëren van binding, het bevorderen van de bedrijfsidentiteit en het mensen tijdig op één lijn krijgen. Steeds belangrijker wordt daarvoor dat de individuele medewerkers eigen verantwoordelijkheid nemen. Uitwisseling, niet per se binnen één bedrijf, maar ook het samenwerken tussen en het ontmoeten van andere bedrijven en specialisten onderling wordt door Het Nieuwe Werken gestimuleerd. Je ziet nu al 'meet and greet' plekken, zoals het Swung House in Den Haag en Utrecht, waar men de file kan ontvluchten en waar zzp'ers en bedrijven werken

.....
De kleuren en materialen zijn rustig, tactiel en natuurlijk en gerelateerd aan de kenmerken van de Veluwe
.....

en elkaar ontmoeten. Hierdoor ontstaat een grotere diversiteit van kennisoverdracht. Volgens Wiersema biedt het innoverende ontwerp voor de Achmea Campus voor de werknemer van de toekomst een concurrerende werkomgeving. "Ontwerpen voor Het Nieuwe Werken moet in onze visie meer omvatten dan een nieuwe indeling met mooi ingerichte flexplekken. In het ontwerp van de Achmea Campus wilden wij aantonen dat met een intelligente verweving van gebouwen, infrastructuur, interieur en landschap een nieuwe dimensie aan de beleving van werk kan worden toegevoegd. Het Nieuwe Werken 2.0 is in onze visie een collectief werklandschap waarin het werk de grenzen van gebouwen doorbreekt en waarin de openbare ruimte als onderdeel van het werken wordt vormgegeven. De Achmea Campus is een prototype voor zo'n nieuw werklandschap, dat in onze ogen ook toegepast kan worden bij intelligente transformaties van bestaande perifere kantorenlocaties. De verruiming van de werkomgeving, voorbij de bouwgrans in een voetgan-

gersvriendelijke en groene omgeving zal het werken vrijer, socialer en spontaner maken; en dus aantrekkelijker voor de werknemer." Odette Ex voegt eraan toe: "De mensen uit de jonge generatie werken en denken flexibel, ze hangen minder aan materie, status, een vaste werkplek of baas. Zij willen elkaar ontmoeten, kennis vergaren en zijn klaar om de nieuwe tijd te omarmen."

Opdrachtgever Achmea

Architect ADP architecten Amsterdam (Marc a Campo, Erik Wiersema, Wim Woensdregt)

Interieurarchitect Ex Interiors (Odette Ex, Hetty Keiren)

Landschapsarchitect B+B Stedebouw en Landschapsarchitectuur (Frans Boots en Gert-Jan Wisse)

Interieurbouw IBP Interieurbouw

Vloerafwerking Forbo Flooring

Maatwerk vloerkleden ontwerp Ex Interiors, productie Interface FLOR, Desso

Verlichting Arpalight Projectverlichting

Decoratief behang kantoren Melissa Peen

1 Meubilair Lensvelt, Vitra, Hay, Triumph, via !PET Hoogeveen

Oplevering december 2012

Landschap 10,2 ha

Oppervlakte fase 1 (bvo) 45.430 m²

Oppervlakte fase 2 (bvo) 48.016 m²

